

FLORON PREMIX

5 BUENAS RAZONES
PARA CONTROLAR
EL
COMPLEJO RESPIRATORIO PORCINO



FLORON – Una apuesta segura y eficaz

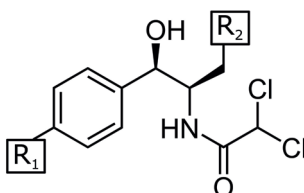
Pasteurella multocida es una bacteria Gram- que se presenta generalmente como una complicación de neumonía enzoótica causada por *Mycoplasma*.
Influenza porcina, enfermedad de Aujeszky, *Actinobacillus pleuropneumoniae*, *Bordetella bronchiseptica* o *Haemophilus paraahaemolyticus* pueden causar también alteraciones a nivel pulmonar que pueden facilitar la propagación de *Pasteurella*.
Así, *Pasteurella* es uno de los dos causantes principales del **Complejo Respiratorio Porcino (CRP)**.⁽⁹⁾

El **Complejo Respiratorio Porcino** es un síndrome con morbilidad y mortalidad, **causando enormes pérdidas económicas en las granjas porcinas**.
Se estima una pérdida media de 5,75€ por cerdo afectado por el **C.R.P.**

FLORON, una nueva alternativa para el pienso en cerdos de engorde

1. SEGURIDAD

Florfenicol: Toda la eficacia de los fenicoles sin efectos secundarios para los humanos.



Principio activo	R1	R2	Comentarios
Cloranfenicol	NO2	OH	*p-grupo nitro causa anemia aplástica
Thiamfenicol	SO2CH3	OH	*p-grupo nitro sustituido por el grupo metil sulfonil (No hay anemia aplástica)
Florfenicol	SO2CH3	F	OH Sustituido por F (Bloquea CAT resistencia) CAT: Cloranfenicol acetil transferasa

FLORON – 40 mg florfenicol/g

Prevención y tratamiento del C.R.P.

2. SENSIBILIDAD ^(1,2,6,7)

Sensibilidad al Florfenicol

Bacterias	Origen	Años	N	Porcentaje	Fuente
<i>Actinobacillus pleuropneumoniae</i>	Francia	1997-2008	845	99,9 %	LDA 22
<i>Pasteurella multocida</i>	Francia	1997-2008	1139	100 %	LDA 22
	Alemania	2002-2003	436	98,6 %	Kaspar 06

Porcentaje de sensibilidad

Bacterias	Origen	Años	N	CMI ₉₀
<i>Actinobacillus pleuropneumoniae</i>	Alemania España	2000-2005	278	0,25-0,5 µg/ml
<i>Pasteurella multocida</i>	Alemania España	2000-2005	646	0,5 µg/ml

(AAC 2003, JAC 2004, AJVR 2006, IPVS 2006)

Eficacia inalterada desde el lanzamiento

3. ABSORCIÓN RÁPIDA Y DURADERA ⁽¹⁾

Rápidamente absorbido por el tracto gastro-intestinal, alcanzando niveles séricos elevados y prolongados en los pulmones (mas de 1µg/ml durante mas de 16 horas).

4. ECOTOXICIDAD ⁽¹⁾

No se precisen precauciones especiales para la gestión de los residuos.

5. DOSIFICACIÓN SENCILLA

5 kg/tonelada de pienso durante cinco días.

El Floron Premix debe ser utilizado de una manera racional en el tratamiento y prevención de las enfermedades respiratorias causadas por *Pasteurella Multocida*.

1. Bioequivalente al producto original ⁽¹⁾
2. Alternativa a los antibióticos tradicionales
3. Dosificación sencilla
4. Seguro
5. Eficaz

5 Buenas Razones para controlar el Complejo Respiratorio Porcino

Bibliografía

- (1) AJVR (Am.J.Vet.Res.) 2006, 67, 663-668.
- (2) Antimicrob. Agents Chemother. 2003, 47, 2703-2705.
- (3) Antimicrobial Therapy in Veterinary Medicine, 3rd edition 2000, Iowa State University Press.
- (4) Internal Report, Shotaflor Registration File
- (5) International J.Med.Microbiol. 2006, 296, S2, 69-79.
- (6) IPVS (International Pig Veterinary Society) Congress Hamburg 2004, Vol. 2, p.507
- (7) IPVS (International Pig Veterinary Society) Congress Copenhagen 2006, Vol.2, p.437-468-471.
- (8) LDA22 (Laboratoire Départemental d'Analyses Ploufragan) Report 2008.
- (9) USP (United States Pharmacopeia) Convention 2007, 7 pages.
- (10) Virbac Symposium Monaco 2005.

FLORON 40 mg/g PREMEZCLA MEDICAMENTOSA PARA PORCINO:

COMPOSICIÓN CUALITATIVA Y CUANTITATIVA: Florfenicol 40 mg / g, Especies de destino: Porcino (Cerdos de cebo). Indicaciones de uso: tratamiento y prevención de la enfermedad respiratoria porcina en granja infectadas debido a *Pasteurella multocida* sensible a florfenicol. La presencia de la enfermedad debe ser establecida en la granja antes de iniciar el tratamiento preventivo. Contraindicaciones: No usar en caso de hipersensibilidad a la sustancia activa o a algún excipiente ni en casos de resistencia conocida a florfenicol. Advertencias especiales para cada especie de destino: Los animales que muestren disminución del apetito y/o debilidad general, deberán ser tratados por vía parenteral. Precauciones especiales para su uso en animales: Este medicamento debe ser utilizado en base a los ensayos de sensibilidad y teniendo en cuenta las políticas oficiales y locales sobre el uso de antimicrobianos. No utilizar directamente la premezcla; la tasa de incorporación en pienso no puede ser inferior a 5 kg/tonelada. Esta premezcla contiene carbonato de calcio, que puede conducir a una disminución en el consumo de pienso y a un desequilibrio calcio-fósforo en la ingesta de pienso, lo que debe tenerse en cuenta al considerar el contenido en calcio del pienso medicado final. El tratamiento no debe exceder 5 días. En un ensayo clínico de campo, una semana después de la administración de la última dosis, la incidencia de cerdos que presentaban depresión leve y/o disnea leve y/o pirexia (40° C) fue aproximadamente del 20% en los animales gravemente enfermos en un principio. Precauciones específicas que debe tomar la persona que administre el medicamento a los animales Puede presentarse sensibilización cutánea. Evitar el contacto con la piel. No manipular este medicamento en caso de sensibilidad conocida a propilenglicol. Manipular este medicamento con cuidado para evitar su exposición y tomar las precauciones recomendadas. Deberá llevar equipo de protección personal: respirador de media máscara desechable (estándar europeo EN 149) o no desechable (estándar europeo EN 140 con un filtro EN 143), guantes químicamente resistentes, mono protector y gafas mientras se incorpora la premezcla al pienso. No fumar, comer, o beber cuando se esté manejando la premezcla o el pienso medicado. Lavar las manos a fondo con jabón y agua después del uso de la premezcla o el pienso medicado. Enjuagar a fondo con agua en caso de exposición. Si desarrolla síntomas tras la exposición tales como erupción cutánea, consulte con un médico y muéstrelle el texto del envase o el prospecto. Reacciones adversas Los más frecuentes son diarrea, inflamación perianal y eversión rectal. Estos efectos son transitorios, resolviéndose al cesar el tratamiento. También se puede observar un incremento del calcio en suero. Uso durante la gestación y la lactancia No usar en cerdas gestantes o en el periodo de lactancia. No usar en verracos reproductores. Posología y vía de administración Para administración vía oral, en el pienso medicado. Dosificación: 10 mg de florfenicol por kg de peso vivo (pv) (equivalente a 250 mg de medicamento veterinario) por día, administrado durante 5 días consecutivos. En ningún caso la tasa de incorporación de la premezcla debe ser menor de 5 kg / tonelada de pienso. Este medicamento debe ser incorporado por los fabricantes de pienso bajo supervisión regular. El medicamento puede ser incorporado en pienso granulado acondicionado previamente con vapor a una temperatura que no exceda los 85° C. Sobredosificación : se puede observar una disminución en el consumo de pienso y agua, junto con un descenso en el peso vivo. Puede existir un incremento del pienso rechazado y un incremento en el calcio sérico. Tiempos de espera Carne: 14 días. Incompatibilidades En ausencia de estudios de compatibilidad, este medicamento veterinario no debe ser administrado conjuntamente con otros medicamentos veterinarios. Período de validez Una vez abierto el envase o incorporado en el pienso consumir antes de los 3 meses Conservación : no requiere condiciones especiales de conservación. Formatos 1 kg 5 kg, 10 kg ó 25 kg de premezcla. Todo medicamento veterinario no utilizado o los residuos derivados del mismo deberán eliminarse de conformidad con la normativa vigente. Titular KRKA, d.d., Novo mesto -2165 ESP- Prescripción veterinaria.